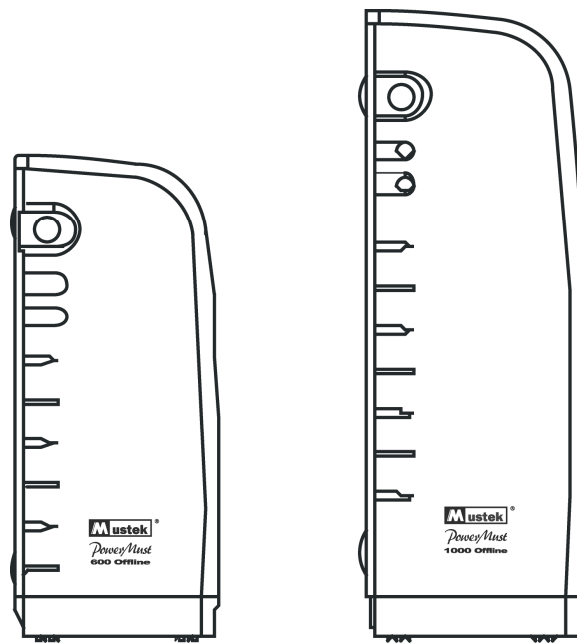


# MANUAL DE UTILIZARE

PowerMust 400/600/1000 Offline



Sursă de putere neîntreruptibilă

## **INSTRUCȚIUNI IMPORTANTE**

**SALVAȚI ACESTE INSTRUCȚIUNI – Acest manual conține instrucțiuni importante referitoare la modelele PowerMust 400 Offline, PowerMust 600 Offline și PowerMust 1000 Offline care trebuie urmate în timpul instalării și întreținerii surselor neîntreruptibile și bateriilor.**

## Safety – CAUTION!

- Acest produs este proiectat special pentru PC-uri și nu este recomandat utilizării în nici un sistem de menținere în viață sau alte echipamente specifice importante.
- AVERTISMENT: Risc de electrocutare, nu scoateți capacul. Nu există în interior piese care pot fi întreținute/reparate de către utilizator. Service-ul trebuie efectuat numai de către personal calificat.
- Conectarea la un alt tip de ștecher decât unul cu două fișe, trei fire și împământare poate conduce la pericol de șoc electric, precum și la violarea regulamentelor electrice locale.
- În eventualitatea unei urgențe, apăsați pe butonul OFF și deconectați cablul de tensiune de la sursa de alimentare cu curent alternativ, pentru a opri corect sursa neîntreruptibilă.
- Nu permiteți pătrunderea în sursa neîntreruptibilă a lichidelor sau obiectelor străine. Nu puneți recipiente care conțin băuturi și alte lichide pe sau în apropierea unității.
- Această unitate este destinată instalării într-un mediu controlat (temperatură controlată, zonă acoperită, fără agenți contaminanți conducători de electricitate). Evitați instalarea sursei neîntreruptibile în locuri în care există apă stătătoare sau curgătoare ori în locuri cu umiditate excesivă.
- Nu conectați cablul de intrare al sursei în ieșirea acesteia.
- Nu atașați la sursa neîntreruptibilă un prelungitor multi-priza sau un filtru atenuator de vârfuri de tensiune.
- Nu atașați la sursa neîntreruptibilă elemente care nu sunt legate de calculatoare, cum ar fi echipament medical, echipament de susținere a vieții, cuptoare cu microunde sau aspiratoare
- Pentru a reduce riscul supraîncălzirii sursei neîntreruptibile, nu acoperiți găurile de aerisire ale acesteia și evitați expunerea ei la lumina directă a soarelui sau instalarea lângă aparate emițătoare de căldură, cum ar fi radiatoarele și cuptoarele.
- Deconectați sursa neîntreruptibilă înainte de a o curăța și nu folosiți detergent lichid sau spray.
- Nu aruncați acumulatorii în foc, deoarece ar putea exploda.
- Nu deschideți și nu deformați acumulatorul sau acumulatorii. Electrolițul eliberat este periculos pentru piele și ochi. El poate fi toxic.
- Un acumulator poate prezenta riscul de șoc electric sau de curent de scurt-circuit ridicat. Următoarele măsuri de precauție trebuie respectate atunci când lucrați la acumulatori:
  - 1) Îndepărtați ceasurile, inelele sau alte obiecte metalice de pe mâini.

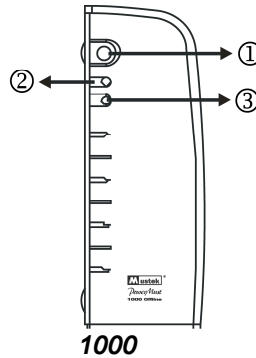
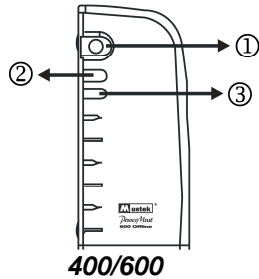
- 2) Folosiți instrumente cu mânerle izolate.
  - 3) Purtați mănuși și încălțăminte din cauciuc.
  - 4) Nu puneți instrumente sau componente metalice deasupra acumulatorilor.
  - 5) Înainte de conectarea sau deconectarea terminalelor bateriei deconectați sursa de încărcare.
- Depanarea acumulatorilor trebuie efectuată sau supervizată de persoane care cunosc acumulatorii și măsurile de precauție necesare. Țineți departe de acumulatori pe persoanele neautorizate.
  - Atunci când înlocuiți acumulatorii, faceți-o cu același număr și tip de acumulatori cu plumb etanși.
  - $\Phi$  pe plăcuța de caracteristici este simbolul pentru fază.

# 1. Descrierea sistemului

## Panou de comandă:

1. Buton de alimentare
2. **Indicator de stare sursă**  
**neîntreruptibilă** –

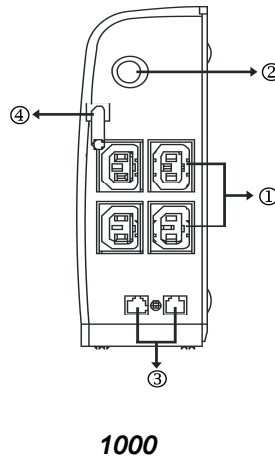
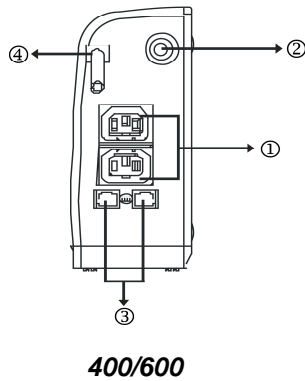
- Mod Curent alternativ:** Dioda verde aprinsă continuu  
**Mod backup:** Dioda verde se aprinde intermitent
3. **Eroare:** Dioda roșie aprinsă



## Spate

1. Prize de ieșire
2. Siguranță

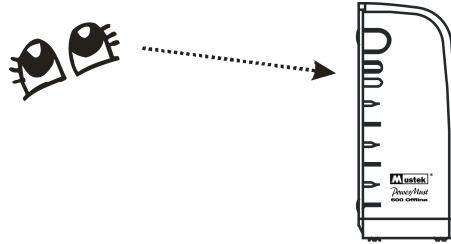
3. Conectorii modului de protecție pentru modem/linie telefonică (Funcția de protecție)
4. Intrare c.a.



## 2. Instalare și funcționare

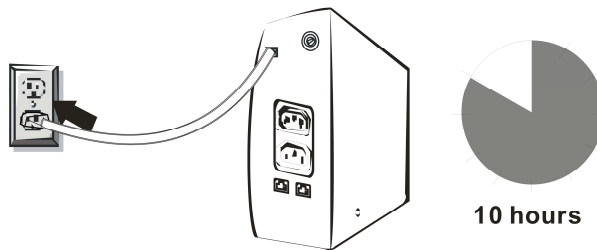
### 1. Inspectarea

Scoateți sursa neîntreruptibilă din ambalajul ei și verificați dacă a fost cumva deteriorată în timpul transportului. Dacă se observă vreun defect, reambalați sursa și trimiteți-o înapoi la locul de unde ați cumpărat-o.



### 2. Încărcarea

Unitatea este expediată din fabrică cu bateria internă complet încărcată; totuși, o parte din încărcare se poate pierde în cursul transportului și astfel bateria trebuie reîncărcată înainte de utilizare. Conectați unitatea la o sursă corespunzătoare de tensiune, apoi porniți-o și permiteți-i să se încarce complet lăsând-o conectată cel puțin 10 ore, fără nici o sarcină (dispozitive electrice cum ar fi calculatoare, monitoare etc.) cuplată la ea.



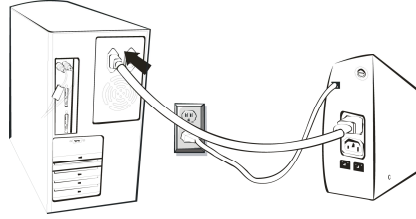
### 3. Așezare

Instalați sursa neîntreruptibilă într-un mediu protejat, care oferă un flux de aer adecvat în jurul unității și care nu prezintă exces de praf, fum corosiv și elemente contaminatoare conducătoare de electricitate. Nu folosiți sursa într-un mediu în care temperatura ambientală și umiditatea sunt ridicate.



#### 4. Conectarea la calculator

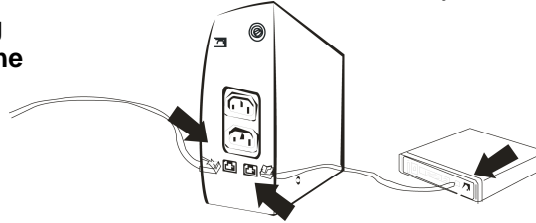
Conectați sursa neîntreruptibilă la o priză cu 2 poli, 3 fire, împământată. Apoi conectați câte un dispozitiv asociat calculatorului la fiecare din prizele de putere aflate în partea din spate a sursei neîntreruptibile.



#### 5. Conectarea modemului/liniei telefonice

Conectați linia de telefon/modem în priza de intrare („In”) din spatele sursei neîntreruptibile UPS. Folosiți încă un cablu de telefon/modem și conectați un capăt al acestuia la priza de ieșire („Out”) din spatele sursei neîntreruptibile PowerMust 400/600/800 USB. Conectați celălalt capăt în priza de intrare a modem-ului, cum se arată mai jos.

**Incoming  
Internet Line**



#### 6. Turn On/Off

Mențineți apăsat întrerupătorul de pe sursa neîntreruptibilă timp de 1 secundă și aceasta va trece în starea sa normală (ledul verde este aprins și avertizorul sonor este oprit), după efectuarea unei auto-diagnosticări (avertizorul sonor este pornit și ledurile roșu și verde sunt aprinse) de câteva secunde. În acest timp, utilizatorul poate porni PC-ul și alte echipamente conectate. Mențineți apăsat întrerupătorul de pe sursa neîntreruptibilă, timp de 1 secundă, pentru a o opri.

**Notă:** 1. Pentru ușurința întreținerii, vă rugăm să porniți mai întâi sursa neîntreruptibilă înainte de a porni PC-ul și celelalte echipamente conectate și să opriți sursa neîntreruptibilă după ce ați oprit echipamentele conectate.

2. În serviciu permanent, recomandăm să lăsați sursa neîntreruptibilă pornită, cu bateria încărcând (chiar dacă echipamentele conectate sunt oprite), deoarece este avantajos pentru întreținerea bateriei.

### 3. Depanare

Simptom	Cauză posibilă	Remediu
Nici un LED aprins pe panoul de comandă.	1. Baterie slabă	1. Încărcați acumulatorul timp de 8 ore.
	2. Acumulator defect.	2. Înlocuiți acumulatorul cu unul de același tip.
	3. Întrerupătorul de alimentare cu tensiune nu este apăsat.	3. Apăsați încă o dată întrerupătorul de alimentare cu tensiune.
	4. Conectorul bateriei este slăbit	4. Verificați conectarea internă a bateriei
La pană de curent, timpul de back up este scurt.	1. Supraîncărcare sursă.	1. Eliminați echipamentele non-critice.
	2. Putere prea mică a acumulatorului.	2. Încărcați acumulatorul 8 ore sau mai mult.
	3. Acumulator defect datorită operării într-un mediu cu temperaturi ridicate sau funcționare incorectă a acumulatorului.	3. Înlocuiți acumulatorul cu unul de același tip.
Lumina LED-urilor este intermitentă.	1. Siguranța este arsă.	1. Înlocuiți siguranța cu una de același tip.
	2. Cablul de alimentare este slăbit.	2. Reconectați corect cablul de alimentare.

Dacă apare orice situație anormală care nu este prezentată mai sus, sunați imediat la departamentul tehnic.



#### 4. Caracteristici tehnice

MODEL		PowerMust 400 Offline	PowerMust 600 Offline	PowerMust 1000 Offline
CAPACITATE	V/A/W	400VA/200W	600VA/300W	1000VA/600W
INTRARE	Tensiune	110/120 V curent alternativ sau 220/230/240 V curent alternativ		
	Interval tensiune	90-145 V curent alternativ / 170-280 V curent alternativ		
IEȘIRE	Tensiune	110/120 V curent alternativ sau 220/230/240 V curent alternativ		
	Variație tensiune (Mod Acumulator)	±10%		
	Frecvență	50Hz sau 60Hz		
	Variație frecvență (Mod Acumulator)	+/-1 Hz		
	Forma undei de ieșire	Undă sinusoidală modificată		
ACUMULATOR	Tip și număr de acumulatori	12V/4.5Ah x 1 buc	12V/7AH x 1 buc	12V/7AH x 2 buc
	Timp de backup (pentru două calculatoare și monitor de 15 inch)	6 minute	13 minute	30 minute (Normal)
	Timp de reîncărcare	10 ore până la 90% după descărcare completă		
TIMP DE TRANSFER	Normal	2-6ms, 12ms max		
INDICATOR	Mod curent alternativ	Dioda verde aprinsă continuu		
	<b>Mod backup</b>	Ledul verde se aprinde la fiecare 4 secunde		
	Acumulator descărcat	Ledul verde se aprinde la fiecare secundă		
	Eroare	Dioda roșie aprinsă		
	Baterie slabă în modul c.a.	Ledul roșu se aprinde la fiecare 2 secunde timp de 30 secunde		
	Baterie defectă în modul c.a.	Ledul roșu se aprinde de trei ori la fiecare 2 secunde		
	Suprasarcină	N/A	Ledul roșu se aprinde de două ori la fiecare secundă	
ALARMĂ SONORĂ	Mod backup	La fiecare 4 secunde		
	Acumulator descărcat	La fiecare secundă		
	Eroare	Sunet continuu		
	Baterie slabă în modul c.a.	Sună la fiecare 2 secunde timp de 30 secunde		

	Baterie defectă în modul c.a.	Sună de trei ori la fiecare 2 secunde		
	Suprasarcină	N/A		La fiecare de două ori la secunde
<b>PROTECȚIE</b>	Protecție completă	Descărcare, supra-încărcare și protecție la supra-încărcare*(1000VA)		
<b>FIZICE</b>	Dimensiuni (mm), LxIxI	213x75x185		281.4x84x240.5
	Greutate netă (kg)	2.5	3.1	6.5
<b>MEDIU</b>	Mediu de funcționare	0- 40°C, 0-90 % umiditate relativă (fără condens)		
	Nivel de zgomot	Sub 45dB		